

曲，端部侧扁，向头面微凹，向尖的端尖渐狭。下生殖板长而狭，在基半部具1纵中隆线，在端半部1/2处或更远处（端部5/10-6/10处）开裂成2近平行的叶。端叶多刚毛。

雌性 肛上板舌形。下生殖板长三角形，端部在中间具宽的切口，在2较钝的侧突之间近平截。尾须短，微弯，在基部最粗，在约中部变狭，但仍然保持圆柱形一直到端部等宽，端部钝。

体色 绿色。头顶和前胸背板背面具1微弱的棕色中带，这条中带在中间被1条略带白色的线所切开，上面也具一些分散的棕色点，侧角还具1明显的白线。前复翅绿色，前缘略带红色或前缘域呈不明显的烟熏色，在R脉与臀缘之间的翅室中具非常多的黑点。

量度 (mm) 体长：♂ 21.0-22.0，♀ 21.0；前胸背板长：♂ 4.2-4.5，♀ 4.8；前复翅长：♂ 36.5-37.5，♀ 40.0；前复翅最宽：♂ 5.5-6.3，♀ 6.0；前足腿节长：♂ 9.0，♀ 10.0；中足腿节长：♂ 11.5-12.0，♀ 12.0；后足腿节长：♂ 23.0-24.0，♀ 24.0；产卵器长：8.0。

观察标本 1♂，湖南永顺，杉木河林场，1988.VIII.9，王书永采 (ICAU)。

分布 湖南 (永顺)；越南，泰国，柬埔寨。

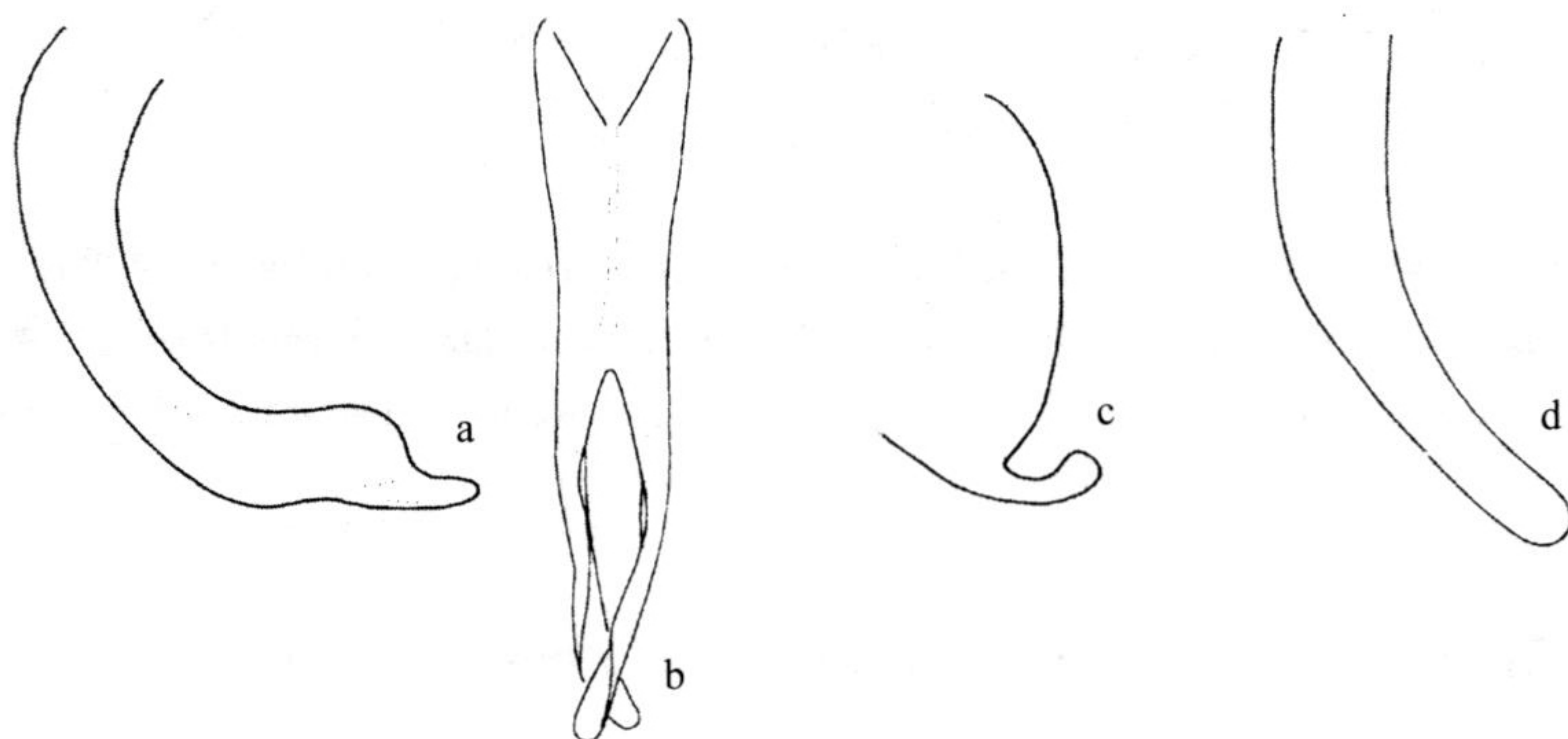


图 220 舰掩耳蝨 *Elimaea (Elimaea) nautica* Ingrisch (仿 Ingrisch, 1998a)

a. 雄性尾须背面观 (male cerci, dorsal view); b. 雄性下生殖板腹面观 (male subgenital plate, ventral view); c. 雌性生殖突基片侧面观 (the gonangulum at the base of the ovipositor); d. 雌性尾须背面观 (female cerci, dorsal view)

(175) 秋奇掩耳蝨 *Elimaea (Elimaea) fallax* Bei-Bienko, 1951 (图 221)

Elimaea fallax Bei-Bienko, 1951. Trudy Russk. Entomol. Obshch., 43:130 (Holotype, F; origi. descrp.; type locality: Maritime Territory: Voroshilov-Ussuriysk and Zarench'e near Pos'et; Northeastern China: "Manchuria"; type depository: ZIN St. Petersburg); Liu *et* Liu, 2011. Zootaxa: 3.

特征记述 头顶角长，尖，锐角形，低，不具明显的沟。前胸背板背面具圆柱形的前部，后部变平且加宽，通常具淡红色的纵中线；前胸背板侧叶长仅稍大于高，后部不加宽，腹缘完全弓形；横沟后面的纵褶不明显或被白带所代替。前足腿节背面观“S”形；

前足和中足腿节腹面具不明显的稀疏刺，后足腿节腹面不具刺或仅具小刺。前复翅不很长，最宽处的长度明显大于前胸背板长（前胸背板长为其最大宽度的 4.7 倍）；纵脉和横脉泥锈色，在绿色背景下特别明显；前复翅的后半部具很小的暗色点；Rs 脉从 R 脉基部不超过 2/3 前分出，即这些脉的分支点相对于前复翅基部更接近于前复翅的中部；Rs 脉在端部发出 2 或 3 短分支。

雄性 雄性摩擦发音音锉总体观基部 3/4 为 24-27 间距比较大的大齿，端部 1/4 为 20 左右间距较小的细齿。肛上板纵长，垂直下折，长三角形，端部钝圆，锐角形的端尖圆。雄性尾须细长，圆柱形，彼此“C”形弯曲，近端部微加宽；端尖具平尖小齿。雄性下生殖板狭长，狭，几乎和前足腿节等长；端半部分成 2 个片状狭叶；基半部具明显的纵中隆线，侧面观圆形上弯，从端部 3/5 处开裂。

雌性 下生殖板适中延长，三角形，端缘具钝的切口。产卵器的背缘在端部斜向下弯曲；产卵器的端部几乎钝。

体色 绿色。触角除基节外，淡棕色，具微弱的白色环纹，腹面更深。头顶部淡粉紫色或淡红色。前胸背板背面常具淡红色的纵中线。前复翅纵脉和横脉泥锈色，在绿色背景下特别明显；前复翅后半部具很小的暗色点。

量度 (mm) 体长：♂ 17.0-18.0，♀ 21.5；前胸背板长：♂ 3.9-4.0，♀ 3.9-4.0；前复翅长：♂ 26.5-29.0，♀ 26.5-29.0；前复翅最宽：♂ 5.8，♀ 5.8；后足腿节长：♂ 19.5，♀ 19.5；产卵器长：6.0。

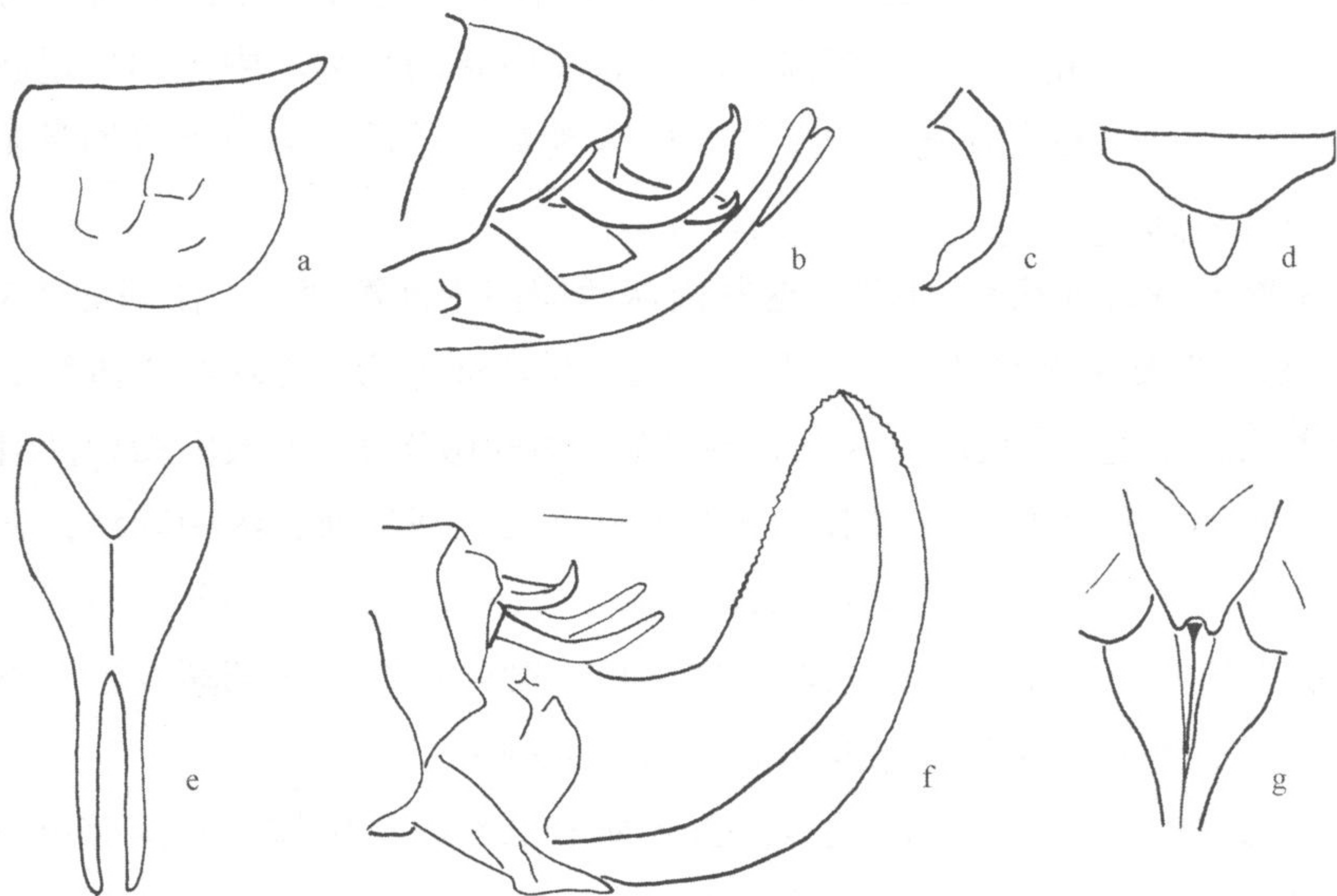


图 221 秋奇掩耳螽 *Elimaea (Elimaea) fallax* Bei-Bienko

a. 前胸背板侧面观 (pronotum, lateral view); b. 雄性腹端侧面观 (male abdominal apex, lateral view); c. 雄性尾须背面观 (male cerci, dorsal view); d. 雄性第 10 腹节背板与肛上板背面观 (male tenth abdominal tergum and epiproct, dorsal view); e. 雄性下生殖板腹面观 (male subgenital plate, ventral view); f. 雌性腹端侧面观 (female abdominal apex, lateral view); g. 雌性腹端腹面观 (female abdominal apex, ventral view)

观察标本 1♂, 1♀, 浙江天目山, 老殿, 1999.X.11-13, 刘宪伟、殷海生采 (MSIE); 4♂, 3♀, 浙江庆元, 百山祖, 1996.VIII.12-26, 金杏宝、章伟年采 (MSIE); 1♂, 河南内乡, 葛条爬, 700-950 m, 1985.VIII.5, 张秀江采 (MSIE); 1♂, 浙江庆元, 百山祖, 1050 m, 1963.VII.26, 金根桃采 (MSIE); 2♂, 杭州, 1957.IX.12, 采集人未知 (MSIE); 1♀, 浙江莫干山, 1957.VIII.15, 夏凯龄、刘维德采 (MSIE); 1♂, 浙江泰顺, 1987.IX.1, 刘、金采 (MSIE); 1♂, 浙江泰顺, 550-950 m, 1963.VII.7, 金根桃采 (MSIE); 1♂, 安徽梅山, 200 m, 1964.VII.24, 金根桃采 (MSIE); 1♀, 吉林长春, 净月潭, 1961.VIII.16, 金、刘、毕采 (MSIE); 1♂, 浙江天目山, 1954.IX.14, 黄克仁采 (MSIE)。

分布 遍布中国, 北至黑龙江, 南至云南, 南海; 朝鲜。

讨论 整体观, 该种类似于 *E. chloris* Haan, 但与分布于四川的 *E. berezovskii* Bei-Bienko 亲缘关系更近。该种与这两个种的区别在于: 前胸背板侧叶的形状、非常有特色的脉序、雄性具更深切口的下生殖板、腿节刺及雌性下生殖板和尾须的一些细节。

(176) 沧源掩耳蝽 *Elimaea (Elimaea) cangyuanensis* Liu, 2011 (图 222)

Elimaea (Elimaea) cangyuanensis Liu, 2011, In: Liu et Liu, 2011. Zootaxa, 3020: 5 (Holotype, M, origi. descrip.; type locality: China, Yunnan Prov., Cangyuan; type depository: IKCAS, Kunming).

特征记述 头顶角狭, 背面具沟; 向额顶角微倾斜。前胸背板背面平, 侧角圆; 中横沟“V”形; 纵中线明显; 前缘近直或微凹, 后缘圆; 前胸背板侧叶长稍大于高 (1.1:1), 前腹角和后腹角圆; 肩角明显。一般前足腿节腹面内外均具刺, 中足和后足腿节腹面外缘具刺。前足胫节背面外缘具刺, 中足胫节内缘具刺, 后足胫节内外缘均具刺。各足腿节端部膝叶均具双刺。

雄性 摩擦发音音锉约具 41 齿, 这些齿从两端向中间渐变大, 在基部 2/3 区域间距较大。第 10 腹节背板端缘宽圆形。肛上板舌形, 在端部上弯, 在端缘周围和靠近端缘的地方具一些黑色的刚毛。尾须均匀内弯且渐变狭; 端部微膨胀, 外表面微内凹且波曲形, 内表面凸出, 端部指向背面, 波曲形。下生殖板狭长, 基半部具纵中隆线; 在端半部开裂成 2 长片状叶。

雌性 肛上板长三角形, 端部上弯。尾须短, 微内弯, 向端部渐变狭。下生殖板长三角形, 端缘在端半部具圆凹, 分成 2 短三角钝形侧突。

体色 前胸背板背面密具深棕色点; CuA 脉和后缘之间区域密具深棕色点, 在端半部 CuA 脉和 Rs 脉之间的翅室均具深棕色点。

量度 (mm) 体长: ♂ 19.0, ♀ 18.0; 前胸背板长: ♂ 4.5, ♀ 4.5; 前复翅长: ♂ 35.2, ♀ 30.5; 前复翅最宽: ♂ 5.8, ♀ 5.0; 后翅长: ♂ 41.0, ♀ 37.0; 前足腿节长: ♂ 7.5, ♀ 7.5; 中足腿节长: ♂ 9.5, ♀ 10.0; 后足腿节长: ♂ 21.0, ♀ 20.0; 产卵器长: 7.0。